



G 음성통화비상벨

Syscall

ST-GV100 Manual

씨스콜 사용설명서

제품을 사용하기 전에 사용설명서를 꼭 읽어 주시기 바랍니다.
사용설명서 뒷면에 품질보증서가 있으니 분실되지 않게 잘 보관해 주십시오.

목차

시작하기

1. 제품 구성 및 사양	3
2. 각 부 명칭 및 설치 방법	3
3. 초기화 기능 설명	4

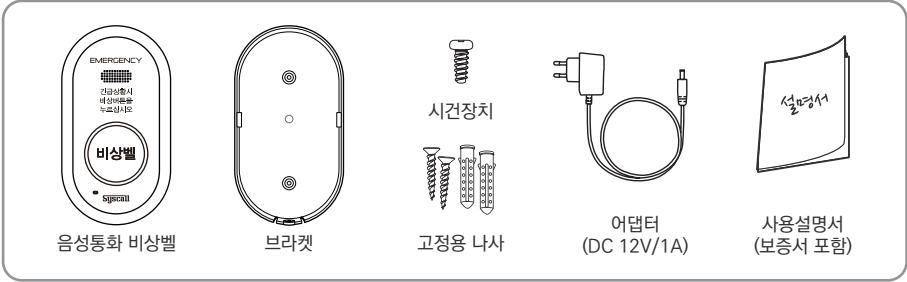
기능 익히기

4. 기능 모드	5
4-1 그룹 기능 모드 진입/해제	6
4-2 세팅 정보/통신 감도 조회 명령어	6
4-3 중복 체크 시간 조회/설정	7
4-4 스피커/마이크 음량 설정	7
4-5 LED 알람 ON/OFF	8
4-6 전화 수신 모드 ON/OFF	8
4-7 움직임 감지 센서 연동 ON/OFF	9
4-8 움직임 감지 센서 시간 설정	9
4-9 움직임 감지 센서벨 등록 모드 ON/OFF	10
4-10 움직임 감지 센서벨 삭제 모드 ON/OFF	10
5. 그룹 기능 모드	11
5-1 통화&문자 번호 설정/삭제/활성화/비활성화	12
5-2 문자 메시지 저장/삭제	12
5-3 벨 등록 모드 ON/OFF	13
5-4 벨 삭제 모드 ON/OFF	13
주의사항 및 A/S	14

1. 제품 구성 및 사양

제품 구성

* LTE 모듈 및 전용안테나 포함



제품 사양

변조방식/주파수	송신용 FSK/447.8625MHz 수신용 FSK/447.8625MHz
입력 전압	DC 12V

소비 전류	대기: 80mA / 동작: 450mA (음량 크기 등에 따라 변동될 수 있음)
제품 규격	W84 x L153.6 x H31.5(mm)
무게	285g (Antenna 제외) 색상 White

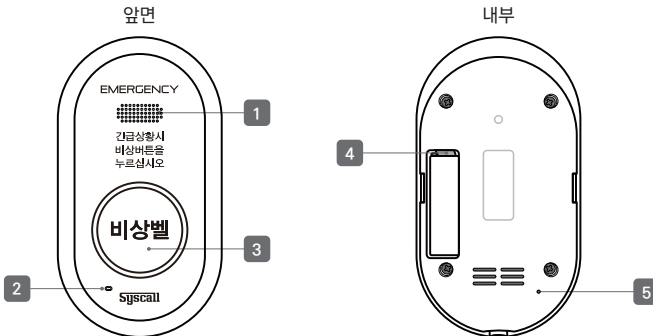
제품 특징

1. 그룹별 호출벨을 지정하여 연락처로 통화 및 문자를 보냅니다. (ex. 비상 상황 발생)
2. 동작감지센서를 이용해 움직임이 감지되지 않으면 긴급 신고가 접수됩니다.
3. 제품 작동 시 LED 불빛이 동작합니다.

저장 메모리 공간

1. 호출벨 저장 최대 700개 (그룹 제한 없음)
2. 그룹별 비상 전화 1명/문자 10명 저장 가능 (최대 5개 그룹)
3. SMS 메시지 최대 70Byte 저장 가능

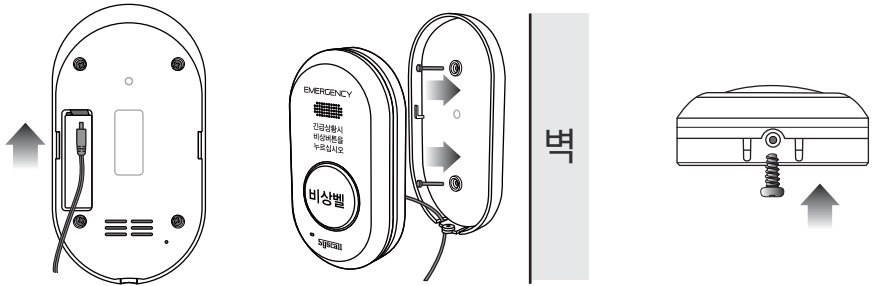
2. 각부 명칭 및 설치방법



- 1 스피커 : 상대방과 통화 시 음성이 나옵니다.
- 2 마이크 : 상대방과 통화 시 음성을 받습니다.
- 3 비상벨버튼 : 버튼을 눌러게 되면 전화가 걸리게 되며 전화 중에는 버튼이 점멸 합니다.
- 4 전원 입력 단자 : 전원 코드를 연결합니다. 12V 전용 어댑터를 사용해주세요.
본 음성통화 비상벨은 전원 버튼이 없으므로 전원이 연결되자마자 켜집니다.
- 5 초기화버튼 : 제품 초기화를 위한 버튼입니다.

설치 방법

- 1 전원 연결을 위해 어댑터를 연결합니다.
- 2 비상벨을 설치할 벽부에 브라켓을 고정시킨후 제품을 걸어 주세요.
(제품 하단 어댑터 전용홀을 이용하여 선정리를 해줍니다.)
- 3 연결된 제품과 브라켓을 제품 밑 구멍에 나사를 이용해 고정시켜 줍니다.



⚠ 주의

NTTWORKS 전용 어댑터 외의 어댑터를 사용하면 회로가 손상되어 A/S가 불가하니 반드시 전용 어댑터를 사용하세요.

3. 초기화 기능 설명

초기화를 실행하기 전 어댑터 연결을 확인해 주세요.

제품 내부	제품 앞면	1. 초기화 기능 모드 진입
	<p>LED 순차적으로 꺼짐</p>	<p>초기화 버튼을 얇은 핀으로 누르고 있으면 좌측 LED가 순차적으로 점등됩니다.</p> <p>(초기화 모드 진입이 완료되고, 비프음이 1회 발생될 때까지 눌러주세요.)</p>
제품 내부	제품 앞면	2. 초기화 실행
	<p>LED 순차적으로 꺼짐</p>	<p>초기화 모드 진입 완료 후 초기화 버튼을 다시 누르고 있으면 좌측 LED가 순차적으로 소등됩니다.</p> <p>(초기화가 완료되고, 비프음이 2회 발생될 때까지 눌러주세요.)</p>

※초기화 진행 중 스위치를 떼 경우 LED가 3회 점멸한 뒤 대기 상태로 돌아갑니다.

4. 기능 모드

()안은 고객 정보, 선택 입력 사항입니다. () 빼고 입력하세요.

NO.	동작	SMS 입력 명령어	리턴 메시지
1	그룹 기능 모드 진입	NT+MENU=(GN1~5)	현 상태 그룹○ 기능모드입니다.
2	그룹 기능 모드 해제	NT+MENU=OFF	기능 모드를 종료합니다.
3	그룹 세팅 조회	NT+SET=(GN1~5)	통화 번호 ~ 문자 번호 ~ BELL ○EA
4	통신 감도 조회	NT+RSSI=?	현재 통신 감도는 ○○입니다. ※ 8이하 설치 주의
5	중복 체크 시간 조회	NT+OVERLAP=?	중복시간 필터는 다음과 같습니다. ※ 10초
6	중복 체크 시간 조회	NT+OVERLAP=0~240 중 입력	중복시간 필터가 설정되었습니다. ※ 10초
7	스피커 음량 조회	NT+SPK=?	정된 스피커 음량은 ○입니다.
8	스피커 음량 설정	NT+SPK=1~5	스피커 음량이 설정되었습니다.
9	마이크 음량 조회	NT+MIC=?	설정된 마이크 음량은 ○입니다.
10	마이크 음량 설정	NT+MIC=1~5	마이크 음량이 설정되었습니다.
11	LED 알람 ON	NT+LED=ON	LED 알람이 설정되었습니다.
12	LED 알람 OFF	NT+LED=OFF	LED 알람이 해제되었습니다.
13	전화 수신 모드 ON	NT+RM=ON	전화 수신 모드가 설정되었습니다.
14	전화 수신 모드 OFF	NT+RM=OFF	전화 수신 모드가 해제되었습니다.
15	움직임 감지 ON	NT+SENSOR=ON	움직임 감지 모드가 설정되었습니다.
16	움직임 감지 OFF	NT+SENSOR=OFF	움직임 감지 모드가 해제되었습니다.
17	움직임 감지 시간 설정	NT+SENSOR=1~5	움직임 감지 시간이 설정되었습니다. ※ ○시간
18	움직임 감지벨 등록 ON	NT+SENSORBELL=ON	현 상태는 센서벨 등록 모드입니다.
19	움직임 감지벨 등록 OFF	NT+SENSORBELL=OFF	센서벨 등록 모드가 해제되었습니다.
20	움직임 감지벨 삭제 ON	NT-SENSORBELL=ON	현 상태는 센서벨 삭제 모드입니다.
21	움직임 감지벨 삭제 OFF	NT-SENSORBELL=OFF	센서벨 삭제 모드가 해제되었습니다.

※ 모든 메뉴에서 1분 이상 동작이 없을 시 자동으로 메뉴모드에서 빠져나오게 됩니다.

4-1 그룹 기능 모드 진입/해제

음성통화비상벨 그룹별 메뉴에 진입/해제하는 모드입니다.

NO.	동작	SMS 입력 명령어	리턴 메시지
1	그룹 기능 모드 진입	NT+MENU=(GN1~5)	현 상태 그룹○ 기능모드입니다.
2	그룹 기능 모드 해제	NT+MENU=OFF	기능 모드를 종료합니다.



그룹 메뉴 진입 시 LED 5개가 점등된 후 해당 그룹이 점멸됩니다.

(ex 2번 그룹 메뉴 진입으로 2번 LED가 점멸)

※ 모든 메뉴에서 1분 이상 동작이 없을 시 자동으로 메뉴모드에서 빠져나오게 됩니다.

4-2 세팅 정보/통신 감도 조회 명령어

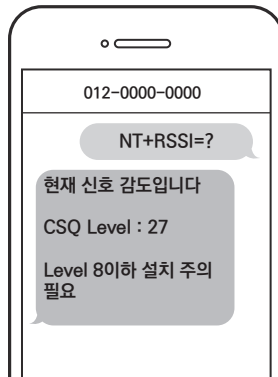
음성통화비상벨 등록 정보/통신 감도를 조회할 수 있습니다.

NO.	동작	SMS 입력 명령어	리턴 메시지
1	그룹 세팅 조회	NT+SET=(GN1~5)	통화 번호 ~ 문자 번호 ~ BELL OEA
2	통신 감도 조회	NT+RSSI=?	현재 통신 감도는 ○○입니다. ※8이하 설치 주의

그룹 세팅 조회



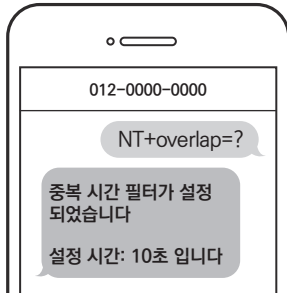
통신 감도 조회



4-3 중복 체크 시간 조회/설정

음성통화비상벨에 설정된 중복 시간 필터를 조회하고 설정할 수 있습니다.

NO.	동작	SMS 입력 명령어	리턴 메시지
1	중복 체크 시간 조회	NT+overlap=?	중복시간 필터는 다음과 같습니다
2	중복 체크 시간 설정	NT+overlap=0~240 중 입력	중복시간 필터가 설정되었습니다



4-4 스피커/마이크 음량 설정

음성통화비상벨에 설정된 중복 시간 필터를 조회하고 설정할 수 있습니다.

(스피커/마이크 음량 1~5 설정 가능)

NO.	동작	SMS 입력 명령어	리턴 메시지
1	스피커 음량 조회	NT+SPK=?	설정된 스피커 음량은 3입니다
2	스피커 음량 설정	NT+SPK=1~5	스피커 음량이 설정되었습니다
3	마이크 음량 조회	NT+MIC=?	설정된 마이크 음량은 3입니다
4	마이크 음량 설정	NT+MIC=1~5	마이크 음량이 설정되었습니다



4-5 LED 알람 ON/OFF

음성통화비상벨 LED를 ON/OFF 하는 모드입니다.

NO.	동작	SMS 입력 명령어	리턴 메시지
1	LED 알람 ON	NT+LED=ON	LED 알람이 설정되었습니다.
2	LED 알람 OFF	NT+LED=OFF	LED 알람이 해제되었습니다.



4-6 전화 수신 모드 ON/OFF

음성통화비상벨 전화 수신 모드를 ON/OFF 하는 모드입니다.

NO.	동작	SMS 입력 명령어	리턴 메시지
1	전화 수신 모드 ON	NT+RM=ON	전화 수신 모드가 설정되었습니다.
2	전화 수신 모드 OFF	NT+RM=OFF	전화 수신 모드가 해제되었습니다.



4-7 움직임 감지 센서 연동 ON/OFF

음성통화비상벨 움직임 감지 센서 연동을 ON/OFF 하는 모드입니다.
(일정 기간 동안 움직임이 감지되지 않으면 1번 그룹으로 자동 신고되는 시스템)

NO.	동작	SMS 입력 명령어	리턴 메시지
1	움직임 감지 ON	NT+SENSOR=ON	움직임 감지 모드가 설정되었습니다.
2	움직임 감지 OFF	NT+SENSOR=OFF	움직임 감지 모드가 해제되었습니다.



4-8 움직임 감지 센서 시간 설정

음성통화비상벨 움직임 감지 센서 연동 시간을 설정하는 모드입니다.
(ex. 움직임 감지 센서 연동 시간이 1로 설정된 경우 12시간동안 움직임이 감지되지 않으면 신고)

NO.	동작	SMS 입력 명령어	리턴 메시지
1	움직임 감지 시간 설정	NT+SENSOR=1~5	움직임 감지 시간이 설정되었습니다. ※ ○시간 [1]

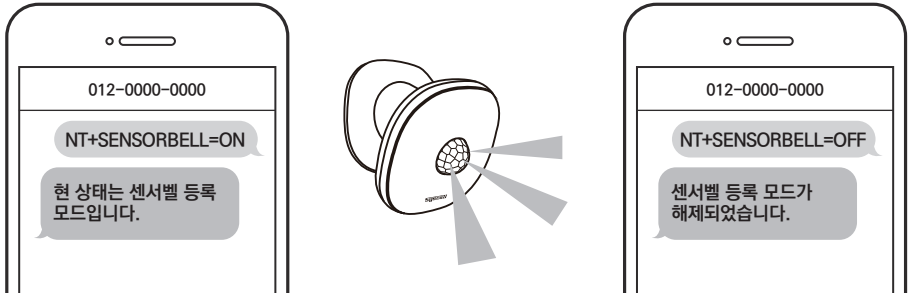


NO.	설정 시간	SMS 입력 명령어	리턴 메시지
1	12시간	NT+SENSOR=1	움직임 감지 시간이 설정되었습니다. ※ 12시간 [1]
2	24시간	NT+SENSOR=2	움직임 감지 시간이 설정되었습니다. ※ 24시간 [2]
3	36시간	NT+SENSOR=3	움직임 감지 시간이 설정되었습니다. ※ 36시간 [3]
4	48시간	NT+SENSOR=4	움직임 감지 시간이 설정되었습니다. ※ 48시간 [4]
5	72시간	NT+SENSOR=5	움직임 감지 시간이 설정되었습니다. ※ 72시간 [5]

4-9 움직임 감지 센서벨 등록 모드 ON/OFF

음성통화비상벨 움직임 감지 센서벨 등록 모드를 ON/OFF 하는 모드입니다.

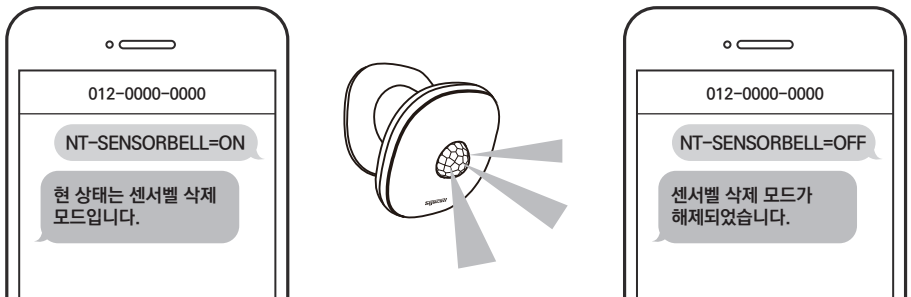
NO.	동작	SMS 입력 명령어	리턴 메시지
1	움직임 감지벨 등록 ON	NT+SENSORBELL=ON	현 상태는 센서벨 등록 모드입니다.
2	움직임 감지벨 등록 OFF	NT+SENSORBELL=OFF	센서벨 등록 모드가 해제되었습니다.



4-10 움직임 감지 센서벨 삭제 모드 ON/OFF

음성통화비상벨 움직임 감지 센서벨 삭제 모드를 ON/OFF 하는 모드입니다.

NO.	동작	SMS 입력 명령어	리턴 메시지
1	움직임 감지벨 삭제 ON	NT-SENSORBELL=ON	현 상태는 센서벨 삭제 모드입니다.
2	움직임 감지벨 삭제 OFF	NT-SENSORBELL=OFF	센서벨 삭제 모드가 해제되었습니다.



5. 그룹 기능 모드

()안은 고객 정보, 선택 입력 사항입니다. () 빼고 입력하세요.

※ 그룹 기능 모드는 NT+MENU=(GN1~5) 진입 후 조작 가능합니다.

NO.	동작	SMS 입력 명령어	리턴 메시지
1	(그룹) 통화 번호 저장	NT+CB=(전화번호 입력)	입력하신 통화 번호가 등록되었습니다.
2	(그룹) 통화 번호 삭제	NT+CB=DEL	통화 번호가 삭제되었습니다.
3	(그룹) 통화 활성화	NT+CB=ON	통화 기능이 활성화되었습니다.
4	(그룹) 통화 비활성화	NT+CB=OFF	통화 기능이 비활성화되었습니다.
5	(그룹) 문자 번호 저장	NT+PB=(전화번호 입력)	입력하신 문자 번호가 등록되었습니다.
6	(그룹) 문자 번호 개별 삭제	NT+PBDEL=(전화번호 입력)	입력하신 문자 번호가 삭제되었습니다.
7	(그룹) 문자 번호 전체 삭제	NT+PBDEL=ALL	모든 문자 번호가 삭제되었습니다.
8	(그룹) 발신 메시지 저장	NT+MSG=(내용 입력)	입력하신 메시지 문구가 저장되었습니다.
9	(그룹) 발신 메시지 삭제	NT+MSG=DEL	기본 메시지로 변경되었습니다.
10	(그룹) 벨 등록 모드 ON	NT+BELL=ON	현 상태는 그룹○ 벨 등록 모드입니다.
11	(그룹) 벨 등록 모드 OFF	NT+BELL=OFF	현 상태는 그룹○ 기능 모드입니다.
12	(그룹) 벨 삭제 모드 ON	NT-BELL=ON	현 상태는 그룹○ 벨 삭제 모드입니다.
13	(그룹) 벨 삭제 모드 OFF	NT-BELL=OFF	현 상태는 그룹○ 기능 모드입니다.

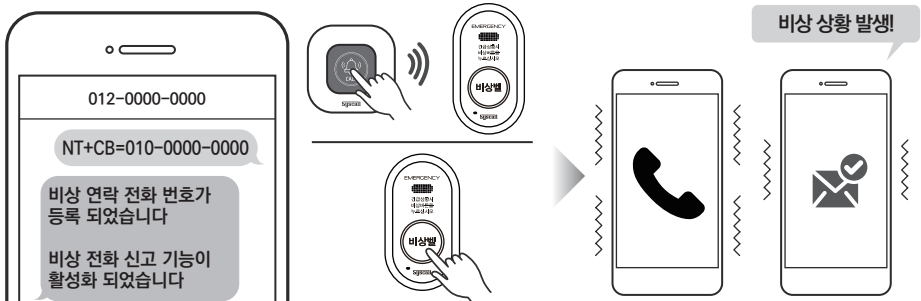
※ 모든 메뉴에서 1분 이상 동작이 없을 시 자동으로 메뉴모드에서 빠져나오게 됩니다.

5-1 통화&문자 번호 설정/삭제/활성화/비활성화

음성통화비상벨 그룹별 통화&문자 전화번호를 설정하는 모드입니다.

NO.	동작	SMS 입력 명령어	리턴 메시지
1	(그룹) 통화 번호 저장	NT+CB=(전화번호 입력)	입력하신 통화 번호가 등록되었습니다.
2	(그룹) 통화 번호 삭제	NT+CB=DEL	통화 번호가 삭제되었습니다.
3	(그룹) 통화 활성화	NT+CB=ON	통화 기능이 활성화되었습니다.
4	(그룹) 통화 비활성화	NT+CB=OFF	통화 기능이 비활성화되었습니다.
5	(그룹) 문자 번호 저장	NT+PB=(전화번호 입력)	입력하신 문자 번호가 등록되었습니다.
6	(그룹) 문자 번호 개별 삭제	NT+PBDEL=(전화번호 입력)	입력하신 문자 번호가 삭제되었습니다.
7	(그룹) 문자 번호 전체 삭제	NT+PBDEL=ALL	모든 문자 번호가 삭제되었습니다.

※ 등록 가능한 연락처는 통화 1개/문자 10개입니다.

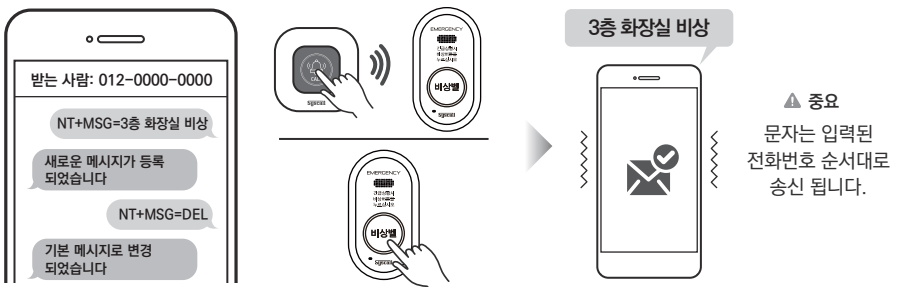


※ 음성통화비상벨 본체에 있는 비상 버튼을 누르면 1번 그룹으로 연결됩니다.

5-2 문자 메시지 저장/삭제

음성통화비상벨 그룹별 문자 텍스트를 설정하는 모드입니다.

NO.	동작	SMS 입력 명령어	리턴 메시지
1	(그룹) 발신 메시지 저장	NT+MSG=(내용 입력)	입력하신 메시지 문구가 저장되었습니다.
2	(그룹) 발신 메시지 삭제	NT+MSG=DEL	기본 메시지로 변경되었습니다.



※ 텍스트는 최대 70Byte까지 설정가능합니다.

5-3 벨 등록 모드 ON/OFF

음성통화비상벨 벨 등록 모드를 ON/OFF 하는 모드입니다.

NO.	동작	SMS 입력 명령어	리턴 메시지
1	(그룹) 벨 등록 모드 ON	NT+BELL=ON	현 상태는 그룹○ 벨 등록 모드입니다.
2	(그룹) 벨 등록 모드 OFF	NT+BELL=OFF	현 상태는 그룹○ 기능 모드입니다.



5-4 벨 삭제 모드 ON/OFF

음성통화비상벨 벨 삭제 모드를 ON/OFF 하는 모드입니다.

NO.	동작	SMS 입력 명령어	리턴 메시지
1	(그룹) 벨 삭제 모드 ON	NT-BELL=ON	현 상태는 그룹○ 벨 삭제 모드입니다.
2	(그룹) 벨 삭제 모드 OFF	NT-BELL=OFF	현 상태는 그룹○ 기능 모드입니다.



주의 사항

지정된 기기 이외에는 사용하지 마십시오.

전용 DC 어댑터 외에는 사용하지 마십시오.
지정된 기기 외의 사용은 화재, 발열, 감전이나 고장의 원인이 됩니다.

분해 및 개조하지 마십시오.

절대 기기를 분해, 개조 또는 임의로 수리하지 마십시오.
파열, 화재, 발열, 감전이나 고장의 원인이 됩니다.

액체를 엌지르거나 이물질질을 넣지 마십시오.

본체나 DC 어댑터에 액체를 엌지르거나 이물질질을 넣지 마십시오.
물에 빠트리거나 젖은 손, 땀이 난 손으로 만지지 마십시오.
만약 기기 속으로 액체나 이물질이 들어갔을 경우 즉시 전원을 끄고 DC 어댑터를 콘센트에서 뽑은 후 고객센터로 문의하시기 바랍니다.

강한 충격을 가하지 마십시오.

물건을 본체에 부딪치거나 본체를 떨어트리는 등 강한 충격을 가하지 마시기 바랍니다. 액정이 파손되어 부상의 원인이 되거나, 내장된 부품이 파손되어 고장의 원인이 됩니다.

젖은 상태로 계속 사용하시면 화재나 감전, 고장의 원인이 됩니다.

사용거리를 20CM 이상 유지해 주십시오.

원활한 사용 환경을 위해 20CM 이상 떨어져 사용해 주십시오.
통신 장애 등의 문제가 발생될 수 있습니다.

극단적인 온도 조건하에서 사용하지 마십시오.

추운 야외에서 따뜻한 실내로 기기를 가지고 들어오는 등 급격한 온도 변화에 의해 이슬이 맺힐 수 있는 장소 (에어컨의 송풍구 등에 본 기기를 두지 마십시오.
기기 내부에 습기가 차면 정상적으로 작동하지 않는 경우가 있습니다.

시너, 벤진 및 알코올 등으로 닦지 마십시오.

본체나 DC 어댑터가 더러워졌을 경우에는 물로 희석한 중성 세제를 천에 적서 꼭 짜서 닦은 후 마른 천으로 물기를 닦아 주십시오.

기기 내부에 습기가 찬 상태로 계속 사용하시면 고장의 원인이 되므로, 습기가 찬 경우에는 본체의 전원을 끄고 습기가 마를 때까지 따뜻한 방안에(보통 1시간 정도) 두시기 바랍니다.

시너나 벤진 등의 휘발유, 알코올 등으로 닦지 마십시오.
제품을 손상시키는 원인이 되며 도장이 벗겨지는 수가 있습니다.

A/S 안내

제조사 홈페이지를 통해 제품 A/S 접수를 해주시기 바랍니다.

홈페이지 접수 <http://syscall.co.kr> [A/S 접수 메뉴]

- A/S 센터에 제품이 도착한 후 발송까지 5일(영업일 기준)가량 소요됩니다.
- 보증 기간 내의 제품의 경우 반드시 보증서를 동봉해 주십시오.

단, 보증서 내용을 확인할 수 없을 만큼 훼손되었거나 소비자 과실로 인한 파손/고장 등에 대해서는 보증기간일지라도 유상 수리로 처리될 수 있습니다.

전화 문의

평 일 9:00 ~ 18:00

1566-8085

인터넷 문의

<http://www.syscall.co.kr>

품질보증서

제품보증서

엔티티웍스의 ST-GV100을 구입하여 주셔서 대단히 감사합니다. 구입하신 제품은 구입일로부터 1년간 품질을 보장하며, 보장 기준은 재정 경제부 고시 소비자 피해 보상 기준에 따릅니다. 품질 보증에 대한 규약은 다음과 같으니 사용전 반드시 확인하여 주시기 바랍니다.

(주)엔티티



품질 보증 규약

1. 보증 대상 기기 : ST-GV100
2. 보증 기간 : 제품 구입 후 1년
 사용자 구매일을 증명하지 못할 경우 - 제조년월로부터 1년
3. 피해 보상 근거 재정 경제부 고시 소비자 피해 보상 규정
4. 보증 내용
 - 1) 초도 불량
 - 구매 후 1개월, 제조일로부터 3개월 이내
 - 2) 무상 서비스
 - 보증 기간 내 정상적인 사용 환경에서 발생한 문제시
 - 구입처에서 제품 교환이나 환불시 왕복 택배비 및 수수료 제외하여 배상
 - 3) 유상 서비스
 - 무상보증기간이 경과 후 발생한 제품의 하자
 - 4) 배송 서비스
 - 보증기간 내 A/S 제품에 한하여 로젠 택배 이용시만 착불, 다른 택배 이용시 선불
 - 보증기간 외에는 소비자 전액 부담
 - 제품 테스트에서 이상 유무가 확인 되지 않는 경우 착불 배송
 - 5) 고객지원센터 서비스
 - 서비스 및 제품 CS 관련 문의
 - 보상 판매 안내 : 수리 불가 제품 및 무상 보증기간 외 제품일 경우
5. 서비스 장소 : 구입처 또는 본사 고객지원센터

상호 또는 성명	(주)엔티티웍스
기자재명칭	특정소출력 무선기기(데이터전송용 무선기기)
모델명	ST-GV100
인증번호	R-C-RYU-ST-GV100
제조년월	20 년 월
제조사/제조국가	(주)엔티티웍스/대한민국





편리한무선생활문화창조기업

|주|엔티티웍스



서울시 은평구 통일로 89길 5-10 엔티티웍스 B/D

고객지원센터 : 1566-8085 | Fax : 02)352-8672 | www.syscall.co.kr